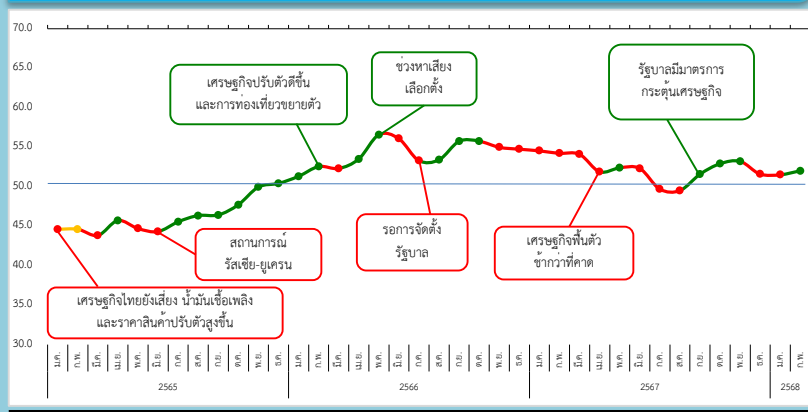


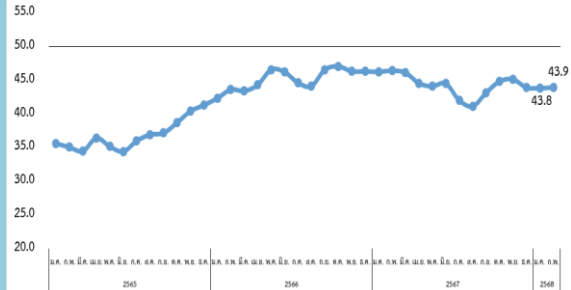
ดัชนีความเชื่อมั่นผู้บริโภคโดยรวม

ดัชนีความเชื่อมั่นผู้บริโภคเดือนกุมภาพันธ์ 2568 เท่ากับ 52.0

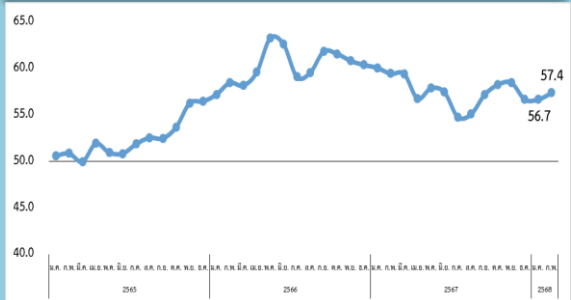


รายการ	ม.ค.68	ก.พ.68	+/-
1. ดัชนีความเชื่อมั่นผู้บริโภคโดยรวม	51.5	52.0	▲
2. ดัชนีความเชื่อมั่นผู้บริโภคในปัจจุบัน	43.8	43.9	▲
3. ดัชนีความเชื่อมั่นผู้บริโภคในอนาคต (3 เดือนข้างหน้า)	56.7	57.4	▲

ดัชนีความเชื่อมั่นผู้บริโภคในปัจจุบัน

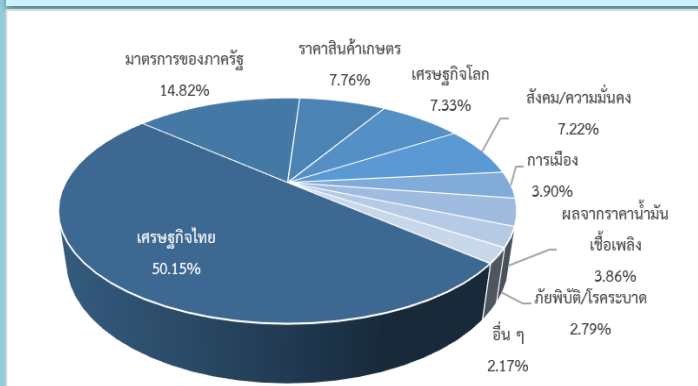


ดัชนีความเชื่อมั่นผู้บริโภคในอนาคต (3 เดือนข้างหน้า)



ดัชนีความเชื่อมั่นผู้บริโภคโดยรวม เดือนกุมภาพันธ์ 2568 ยังอยู่ในช่วงเชื่อมั่นติดต่อกันเป็นเดือนที่ 6 ที่ระดับ 52.0 โดยปรับตัวดีขึ้นจากระดับ 51.5 ในเดือนก่อนหน้า สำหรับดัชนีความเชื่อมั่นผู้บริโภคในอนาคต (3 เดือนข้างหน้า) อยู่ที่ระดับ 57.4 ปรับตัวดีขึ้นจากระดับ 56.7 ในเดือนก่อนหน้า และดัชนีความเชื่อมั่นผู้บริโภคในปัจจุบัน อยู่ที่ระดับ 43.9 ปรับตัวดีขึ้นจากระดับ 43.8 ในเดือนก่อนหน้าเช่นเดียวกัน แม้ว่าจะอยู่ต่ำกว่าช่วงเชื่อมั่น ทั้งนี้ ปัจจัยที่ส่งผลให้ผู้บริโภคมีความเชื่อมั่นคาดว่าจะมาจาก (1) การดำเนินนโยบายกระตุ้นเศรษฐกิจของภาครัฐอย่างต่อเนื่อง โดยเฉพาะการกระตุ้นการใช้จ่ายภาคประชาชน อาทิ มาตรการภาษี Easy E-Receipt 2.0 และโครงการกระตุ้นเศรษฐกิจผ่านผู้สูงอายุ (เงินดิจิทัล 1 หมื่นบาท) เป็นต้น ซึ่งช่วยลดภาระค่าครองชีพและส่งเสริมภาคธุรกิจ (2) ราคาสินค้าเกษตรสำคัญปรับสูงขึ้น โดยเฉพาะปาล์มน้ำมันและยางพารา รวมถึงพืชผลการเกษตรหลายชนิดทยอยเข้าสู่ตลาดมากขึ้น ช่วยเพิ่มรายได้ให้เกษตรกร (3) การเร่งแก้ปัญหาแก๊งค์คอลเซ็นเตอร์อย่างเข้มงวด ช่วยลดการสูญเสียทางเศรษฐกิจและสร้างความมั่นใจในการทำธุรกรรมทางการเงินของประชาชน และ (4) การส่งออกไทยยังขยายตัวได้ดีในตลาดส่งออกสำคัญ นอกจากนี้ ในอนาคตผู้บริโภคมองว่า การท่องเที่ยวช่วงเทศกาลสงกรานต์จะช่วยเพิ่มรายได้ให้ภาคธุรกิจบริการและกระตุ้นการใช้จ่ายในประเทศมากขึ้นด้วย อย่างไรก็ตาม ความกังวลของประชาชนต่อภาระหนี้ครัวเรือนที่อยู่ในระดับสูง การชะลอตัวของเศรษฐกิจโลก นโยบายของประธานาธิบดีทรัมป์ที่จะส่งผลกระทบต่อภาคการผลิตและการจ้างงาน ยังคงเป็นปัจจัยกดดันต่อความเชื่อมั่นที่ต้องติดตามสถานการณ์อย่างใกล้ชิดต่อไป

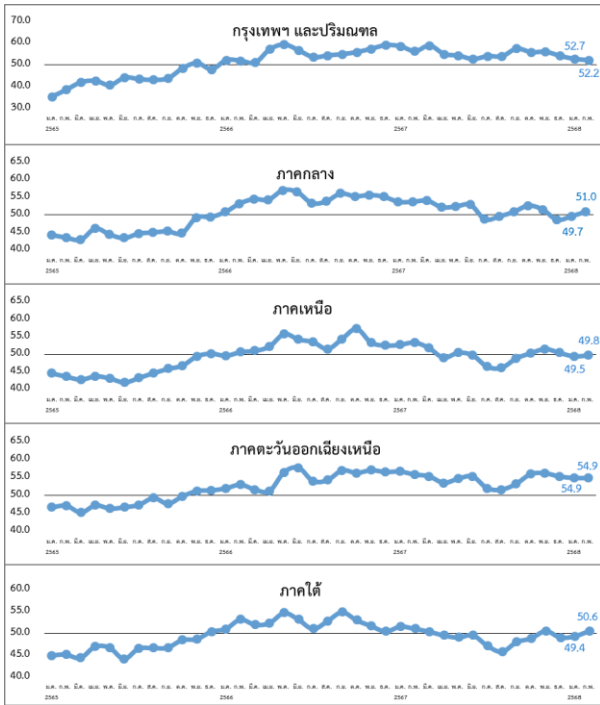
ปัจจัยสำคัญที่ส่งผลต่อความเชื่อมั่นผู้บริโภค



เมื่อพิจารณาปัจจัยสำคัญที่ส่งผลต่อความเชื่อมั่นผู้บริโภคพบว่า เศรษฐกิจไทยส่งผลต่อความเชื่อมั่นผู้บริโภคมากที่สุด คิดเป็นร้อยละ 50.15 รองลงมา คือ มาตรการของภาครัฐ คิดเป็นร้อยละ 14.82 ราคาสินค้าเกษตร คิดเป็นร้อยละ 7.76 เศรษฐกิจโลก คิดเป็นร้อยละ 7.33 สังคม/ความมั่นคง คิดเป็นร้อยละ 7.22 การเมือง คิดเป็นร้อยละ 3.90 ผลจากราคาน้ำมันคิดเป็นร้อยละ 3.86 เชื้อเพลิง คิดเป็นร้อยละ 3.86 กัญชามี/โรครระบาด คิดเป็นร้อยละ 2.79 และอื่น ๆ คิดเป็นร้อยละ 2.17 ตามลำดับ

หมายเหตุ : ตั้งแต่เดือนกรกฎาคม 2562 สำนักงานนโยบายและยุทธศาสตร์การค้า เริ่มใช้ดัชนีความเชื่อมั่นผู้บริโภคที่มีการปรับปรุงใหม่ (REV .CCI 2019) ซึ่งมีการปรับปรุง ทั้งจำนวนกลุ่มตัวอย่าง แบบสอบถาม และวิธีการสำรวจ

ดัชนีความเชื่อมั่นผู้บริโภค จำแนกรายภาค



เมื่อพิจารณารายภูมิภาค พบว่า ดัชนีความเชื่อมั่นผู้บริโภคยังอยู่ในช่วงเชื่อมั่นเกือบทุกภาค ยกเว้นภาคเหนือ ซึ่งค่าดัชนีอยู่ต่ำกว่าระดับความเชื่อมั่นเล็กน้อย

กรุงเทพฯ และปริมณฑล อยู่ที่ระดับ 52.7 ปรับตัวลดลงจากระดับ 52.2 ในเดือนก่อนหน้า โดยปัจจัยที่ส่งผลต่อความเชื่อมั่น 3 อันดับแรก คือ เศรษฐกิจไทย มาตรการของภาครัฐ และสังคม/ความมั่นคง

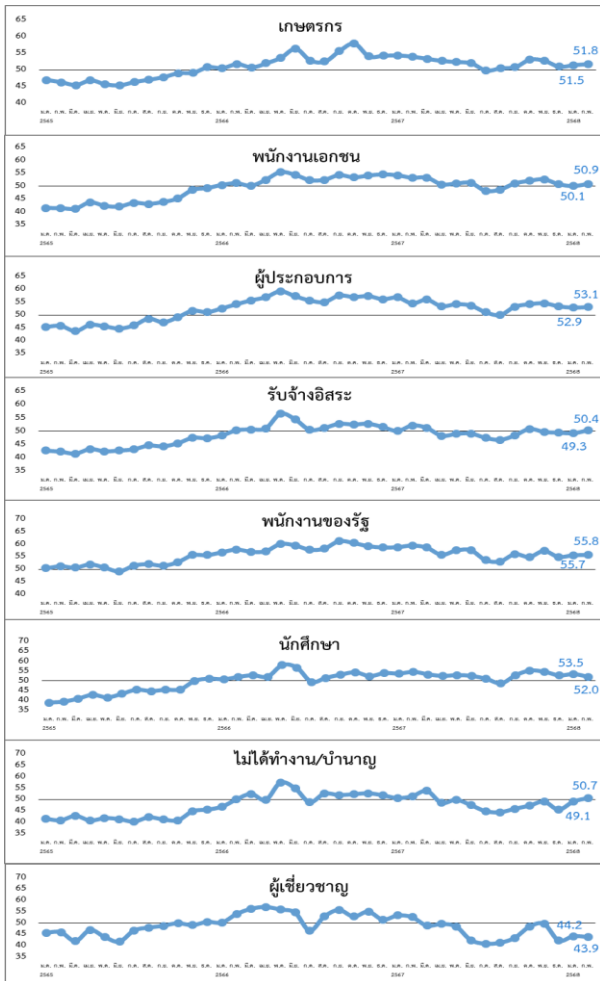
ภาคกลาง อยู่ที่ระดับ 51.0 ปรับตัวเพิ่มขึ้นจากระดับ 49.7 ในเดือนก่อนหน้า โดยปัจจัยที่ส่งผลต่อความเชื่อมั่น 3 อันดับแรก คือ เศรษฐกิจไทย มาตรการของภาครัฐ และราคาสินค้าเกษตร

ภาคเหนือ อยู่ที่ระดับ 49.8 ปรับตัวเพิ่มขึ้นจากระดับ 49.5 ในเดือนก่อนหน้า โดยปัจจัยที่ส่งผลต่อความเชื่อมั่น 3 อันดับแรก คือ เศรษฐกิจไทย มาตรการของภาครัฐ และราคาสินค้าเกษตร

ภาคตะวันออกเฉียงเหนือ ยังทรงตัวอยู่ที่ระดับ 54.9 โดยปัจจัยที่ส่งผลต่อความเชื่อมั่น 3 อันดับแรก คือ เศรษฐกิจไทย มาตรการของภาครัฐ และราคาสินค้าเกษตร

ภาคตะวันออก อยู่ที่ระดับ 50.6 ปรับตัวเพิ่มขึ้นจากระดับ 49.4 ในเดือนก่อนหน้า โดยปัจจัยที่ส่งผลต่อความเชื่อมั่น 3 อันดับแรก คือ เศรษฐกิจไทย มาตรการของภาครัฐ และเศรษฐกิจโลก

ดัชนีความเชื่อมั่นผู้บริโภค จำแนกรายอาชีพ



เมื่อพิจารณาจำแนกรายอาชีพ พบว่า ดัชนีความเชื่อมั่นผู้บริโภคยังอยู่ในช่วงเชื่อมั่นทุกกลุ่มอาชีพ

เกษตรกร อยู่ที่ระดับ 51.8 ปรับตัวเพิ่มขึ้นจากระดับ 51.5 ในเดือนก่อนหน้า โดยปัจจัยที่ส่งผลต่อความเชื่อมั่น 3 อันดับแรก คือ เศรษฐกิจไทย ราคาสินค้าเกษตร และมาตรการของภาครัฐ

พนักงานเอกชน อยู่ที่ระดับ 50.9 ปรับตัวเพิ่มขึ้นจากระดับ 50.1 ในเดือนก่อนหน้า โดยปัจจัยที่ส่งผลต่อความเชื่อมั่น 3 อันดับแรก คือ เศรษฐกิจไทย มาตรการของภาครัฐ และสังคม/ความมั่นคง

ผู้ประกอบการ อยู่ที่ระดับ 53.1 ปรับตัวเพิ่มขึ้นจากระดับ 52.9 ในเดือนก่อนหน้า โดยปัจจัยที่ส่งผลต่อความเชื่อมั่น 3 อันดับแรก คือ เศรษฐกิจไทย มาตรการของภาครัฐ และเศรษฐกิจโลก

รับจ้างอิสระ อยู่ที่ระดับ 50.4 ปรับตัวเพิ่มขึ้นจากระดับ 49.3 ในเดือนก่อนหน้า โดยปัจจัยที่ส่งผลต่อความเชื่อมั่น 3 อันดับแรก คือ เศรษฐกิจไทย มาตรการของภาครัฐ และสังคม/ความมั่นคง

พนักงานของรัฐ อยู่ที่ระดับ 55.8 ปรับตัวเพิ่มขึ้นจากระดับ 55.7 ในเดือนก่อนหน้า โดยปัจจัยที่ส่งผลต่อความเชื่อมั่น 3 อันดับแรก คือ เศรษฐกิจไทย มาตรการของภาครัฐ และสังคม/ความมั่นคง

นักศึกษา อยู่ที่ระดับ 52.0 ปรับตัวลดลงจากระดับ 53.5 ในเดือนก่อนหน้า โดยปัจจัยที่ส่งผลต่อความเชื่อมั่น 3 อันดับแรก คือ เศรษฐกิจไทย สังคม/ความมั่นคง และเศรษฐกิจโลก

ไม่ได้ทำงาน/บ้านอายุ อยู่ที่ระดับ 50.7 ปรับตัวเพิ่มขึ้นจากระดับ 49.1 ในเดือนก่อนหน้า โดยปัจจัยที่ส่งผลต่อความเชื่อมั่น 3 อันดับแรก คือ เศรษฐกิจไทย มาตรการของภาครัฐ และเศรษฐกิจโลก

ผู้เชี่ยวชาญ อยู่ที่ระดับ 43.9 ปรับตัวเพิ่มขึ้นจากระดับ 43.9 ในเดือนก่อนหน้า โดยปัจจัยที่ส่งผลต่อความเชื่อมั่น 3 อันดับแรก คือ เศรษฐกิจไทย มาตรการของภาครัฐ และเศรษฐกิจโลก

หมายเหตุ ผู้เชี่ยวชาญ คือ ผู้ทรงคุณวุฒิทางเศรษฐกิจของประเทศไทย และมีการติดตามภาวะเศรษฐกิจเป็นประจำ

สอบถามเพิ่มเติมได้ที่ กองดัชนีเศรษฐกิจการค้า สำนักงานนโยบายและยุทธศาสตร์การค้า กระทรวงพาณิชย์ โทร 0 2507 7337

ดัชนีความเชื่อมั่นผู้บริโภค	2567												เฉลี่ย ปี 2567	2568	
	ม.ค.	ก.พ.	มี.ค.	เม.ย.	พ.ค.	มิ.ย.	ก.ค.	ส.ค.	ก.ย.	ต.ค.	พ.ย.	ธ.ค.		ม.ค.	ก.พ.
โดยรวม	54.5	54.2	54.1	51.9	52.4	52.3	49.7	49.5	51.6	52.9	53.2	51.6	52.3	51.5	52.0
ในปัจจุบัน	46.2	46.4	46.1	44.5	44.1	44.5	42.0	41.1	43.1	44.8	45.1	43.9	44.3	43.8	43.9
ในอนาคต	60.1	59.5	59.5	56.8	57.9	57.5	54.8	55.1	57.2	58.3	58.5	56.7	57.7	56.7	57.4
รายอาชีพ															
เกษตรกร	54.4	54.1	53.4	52.8	52.4	52.1	49.8	50.6	50.9	53.2	52.8	51.0	52.3	51.5	51.8
พนักงานเอกชน	54.2	53.3	53.4	50.7	51.1	51.3	48.3	48.7	51.1	52.1	52.7	50.8	51.5	50.1	50.9
ผู้ประกอบการ	56.9	54.5	56.0	53.4	54.2	53.7	51.1	50.0	53.2	54.2	54.6	53.4	53.8	52.9	53.1
รับจ้างอิสระ	50.1	52.2	51.3	48.3	49.0	49.2	47.6	46.8	48.4	50.9	49.8	49.5	49.4	49.3	50.4
พนักงานของรัฐ	58.9	59.5	58.7	55.9	57.6	57.7	53.8	53.2	56.1	55.0	57.4	55.0	56.6	55.7	55.8
นักศึกษา	53.7	54.6	53.3	52.5	53.0	52.5	51.1	48.8	52.9	55.3	54.6	52.8	52.9	53.5	52.0
ไม่ได้ทำงาน/บ้านอายุ	50.7	51.5	53.8	48.6	49.9	47.6	44.9	44.4	46.0	47.3	49.1	45.6	48.3	49.1	50.7
รายภาค															
กรุงเทพฯ และปริมณฑล	58.6	56.2	58.9	55.0	54.3	52.6	54.0	54.0	57.5	55.8	56.0	54.1	55.6	52.7	52.2
กลาง	53.8	53.8	54.1	52.2	52.5	52.9	48.8	49.7	50.9	52.7	51.6	48.7	51.8	49.7	51.0
เหนือ	52.8	53.5	51.9	49.1	50.5	49.8	46.6	46.3	48.9	50.4	51.6	50.5	50.2	49.5	49.8
ตะวันออกเฉียงเหนือ	56.7	55.8	55.4	53.5	54.7	55.3	52.1	51.7	53.2	56.0	56.2	55.3	54.7	54.9	54.9
ใต้	51.6	51.1	50.4	49.6	49.1	49.6	47.2	45.8	48.1	48.9	50.6	49.1	49.3	49.4	50.6

- หมายเหตุ**
- สำรวจข้อมูลจากผู้บริโภคทั่วประเทศ จำนวน 6,275 คน แยกเป็น 7 กลุ่มอาชีพ ตามโครงสร้างอาชีพประชากรในแต่ละภาค โดยได้รับความร่วมมือจากธนาคารเพื่อการเกษตรและสหกรณ์การเกษตร (ธ.ก.ส.) และสถาบันการศึกษาทั่วประเทศ
 - การอ่านค่าดัชนี : ระดับค่าของดัชนีมีค่าอยู่ระหว่าง 0 – 100 หากค่าของดัชนีมีค่าตั้งแต่ระดับ 50 ขึ้นไป หมายถึง ผู้บริโภคมีความเชื่อมั่นต่อภาวะเศรษฐกิจ (อยู่ในช่วงเชื่อมั่น) และหากค่าดัชนีต่ำกว่า 50 หมายถึง ผู้บริโภคมีความไม่เชื่อมั่นต่อภาวะเศรษฐกิจ (อยู่ในช่วงไม่เชื่อมั่น)

กำหนดการเผยแพร่ “ดัชนีความเชื่อมั่นผู้บริโภค” ครั้งต่อไป ไม่เกินวันที่ 10 ของเดือน

ปัจจัยสำคัญที่ส่งผลต่อความเชื่อมั่นผู้บริโภค

ปัจจัย	เศรษฐกิจไทย (ร้อยละ)	เศรษฐกิจโลก (ร้อยละ)	มาตรการของภาครัฐ (ร้อยละ)	สังคม/ความมั่นคง (ร้อยละ)	การเมือง (ร้อยละ)	ภัยพิบัติ/โรคระบาด (ร้อยละ)	ราคาสินค้าเกษตร (ร้อยละ)	ผลจากราคาน้ำมันเชื้อเพลิง (ร้อยละ)	อื่น ๆ (ร้อยละ)
รายอาชีพ									
เกษตรกร	39.75	6.42	13.03	3.16	2.49	3.16	29.98	1.44	0.57
พนักงานเอกชน	50.16	8.16	16.19	9.56	3.19	2.36	2.10	5.80	2.49
ผู้ประกอบการ	53.58	8.08	16.87	4.50	3.07	2.86	5.32	4.91	0.82
รับจ้างอิสระ	50.35	6.15	16.67	7.33	5.08	3.07	4.37	5.20	1.77
พนักงานของรัฐ	49.90	7.20	16.84	7.71	5.58	2.54	2.94	3.04	4.26
นักศึกษา	62.07	7.05	6.00	11.09	4.35	3.00	1.95	1.35	3.15
ไม่ได้ทำงาน/บ้านอายุ	48.11	8.65	15.14	7.57	6.49	3.24	5.41	2.70	2.70
รายภาค									
กรุงเทพฯ และปริมณฑล	38.50	11.70	20.24	12.88	2.76	3.42	4.47	3.42	2.63
กลาง	52.56	5.73	11.81	6.01	5.39	4.64	7.58	3.55	2.73
เหนือ	57.58	4.82	15.40	4.82	2.92	2.05	7.90	2.76	1.74
ตะวันออกเฉียงเหนือ	46.84	8.01	15.32	8.89	3.39	2.34	9.59	4.39	1.23
ใต้	51.63	8.29	13.61	5.03	4.66	1.40	7.27	5.03	3.08

- หมายเหตุ**
- สำรวจข้อมูลจากผู้บริโภคทั่วประเทศ จำนวน 6,275 คน แยกเป็น 7 กลุ่มอาชีพ ตามโครงสร้างอาชีพประชากรในแต่ละภาค โดยได้รับความร่วมมือจากธนาคารเพื่อการเกษตรและสหกรณ์การเกษตร (ธ.ก.ส.) และสถาบันการศึกษาทั่วประเทศ
 - การอ่านค่าดัชนี : ระดับค่าของดัชนีมีค่าอยู่ระหว่าง 0 – 100 หากค่าของดัชนีมีค่าตั้งแต่ระดับ 50 ขึ้นไป หมายถึง ผู้บริโภคมีความเชื่อมั่นต่อภาวะเศรษฐกิจ (อยู่ในช่วงเชื่อมั่น) และหากค่าดัชนีต่ำกว่า 50 หมายถึง ผู้บริโภคมีความไม่เชื่อมั่นต่อภาวะเศรษฐกิจ (อยู่ในช่วงไม่เชื่อมั่น)

กำหนดการเผยแพร่ “ดัชนีความเชื่อมั่นผู้บริโภค” ครั้งต่อไป ไม่เกินวันที่ 10 ของเดือน